



Администрация Пермского муниципального округа Пермского края  
Комитет имущественных отношений

## РАСПОРЯЖЕНИЕ

14.03.2024

№ 694

### **Об установлении публичного сервитута на часть земельных участков**

В соответствии со ст. 23, гл. V.7 Земельного кодекса Российской Федерации, Федеральным законом от 25.10.2001 № 137-ФЗ «О введении в действие Земельного кодекса Российской Федерации», пп. 3.2.5 п. 3.2 разд. 3 Положения о комитете имущественных отношений администрации Пермского муниципального округа, утвержденного решением Думы Пермского муниципального округа Пермского края от 29.11.2022 № 48, на основании ходатайства акционерного общества «Газпром газораспределение Пермь» (ИНН 5902183841, ОГРН 1025900512670) (далее - АО «Газпром газораспределение Пермь») от 29.02.2024 № 2411:

1. Установить в интересах АО «Газпром газораспределение Пермь» публичный сервитут общей площадью 176 кв.м на часть земельных участков:

- с кадастровым номером 59:32:3250001:16631 (161 кв.м), расположенный по адресу: Пермский край, Пермский район, с. Култаево;

- с кадастровым номером 59:32:3250001:15236 (15 кв.м), расположенный по адресу: Пермский край, Пермский район, Култаевское с/пос., с. Култаево.

Цель: Для размещения линейных объектов системы газоснабжения, которые необходимы для организации газоснабжения населения, подключения (технологического присоединения) к сетям инженерно-технического обеспечения: «Газопровод-ввод до границы земельного участка по адресу: ул. Изумрудная 4, с. Култаево».

Срок: 49 лет.

2. Утвердить границы публичного сервитута земельного участка, указанного в п. 1 настоящего распоряжения, согласно прилагаемой схеме расположения границ публичного сервитута.

3. Срок, в течение которого использование указанного в п. 1 настоящего распоряжения земельного участка в соответствии с их разрешенным

использованием будет невозможно или существенно затруднено в связи с осуществлением сервитута – не установлен.

4. Порядок установления зон с особыми условиями использования территорий и содержание ограничений прав на земельные участки в границах таких зон установлен Постановлением Правительства РФ от 20.11.2000 № 878 «Об утверждении правил охраны газораспределительных сетей». Охранная зона газораспределительной сети - территория с особыми условиями использования, устанавливаемая вдоль трасс газопроводов и вокруг других объектов газораспределительной сети в целях обеспечения нормальных условий ее эксплуатации и исключения возможности ее повреждения.

5. Плата за публичный сервитут устанавливается в соответствии с Федеральным законом от 29.07.1998 № 135-ФЗ (ред. от 19.12.2022) «Об оценочной деятельности в Российской Федерации» и методическими рекомендациями, утверждёнными приказом Минэкономразвития России от 04.06.2019 № 321.

6. Комитету имущественных отношений администрации Пермского муниципального округа в течение 5 рабочих дней со дня подписания настоящего распоряжения:

6.1. направить настоящее распоряжение в Управление Федеральной службы государственной регистрации, кадастра и картографии по Пермскому краю;

6.2. направить настоящее распоряжение в АО «Газпром газораспределение Пермь», а также сведения о лицах, являющихся правообладателями земельных участков, сведения о лицах, подавших заявления об учете их прав (обременений прав) на земельные участки, способах связи с ними, копии документов, подтверждающих права указанных лиц на земельный участок;

6.3. разместить настоящее распоряжение на официальном сайте Пермского муниципального округа в информационно-телекоммуникационной сети Интернет <https://permokrug.ru>.

7. Настоящее распоряжение вступает в силу со дня его подписания.

8. Контроль исполнения распоряжения возложить на заместителя председателя комитета М.В. Королеву.

Председатель комитета



Е.А. Демидова

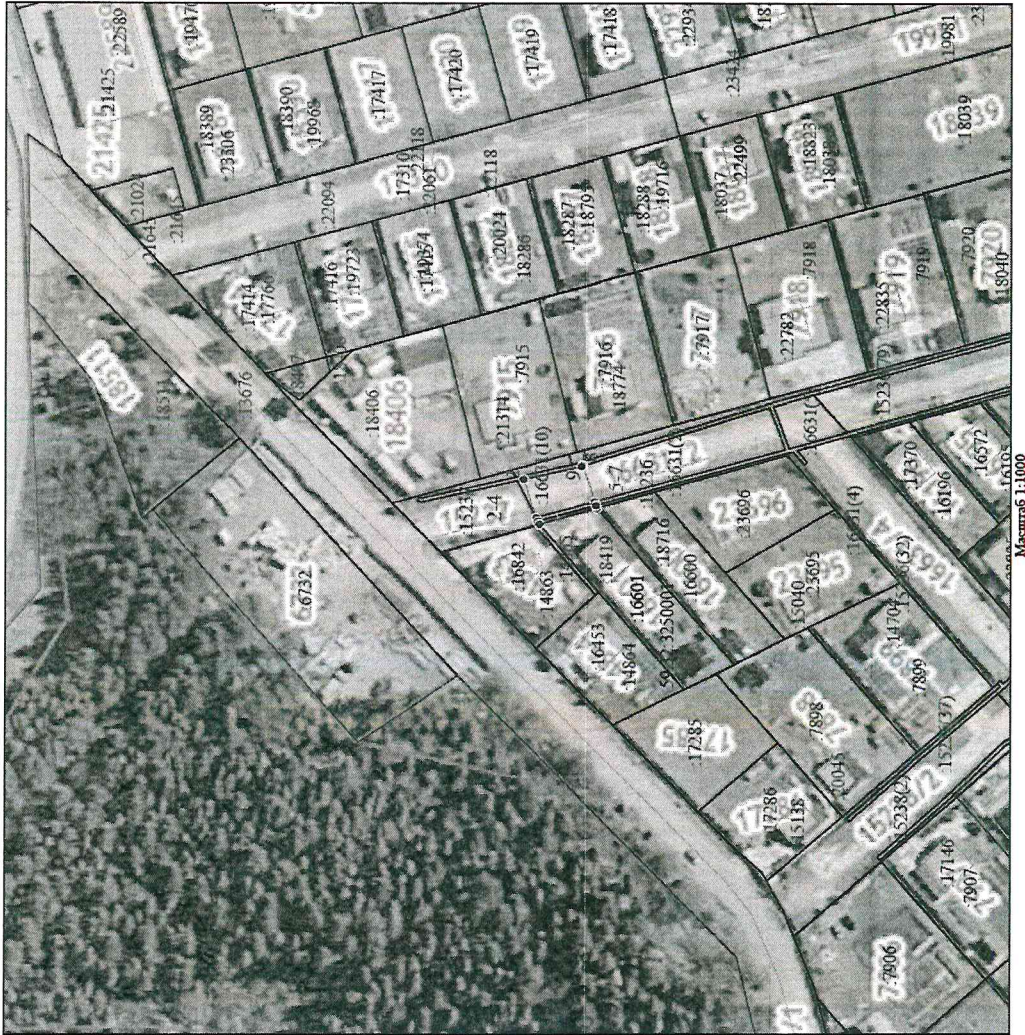


Приложение № 1  
к распоряжению  
комитета имущественных  
отношений администрации  
Пермского муниципального округа  
от 14.03.2024 № 694

**СХЕМА РАСПОЛОЖЕНИЯ ГРАНИЦ ПУБЛИЧНОГО СЕРВИТУТА**

«Газопровод-ввод до границы земельного участка по адресу: ул. Изумрудная 4, с. Култаево»

Местоположение: Пермский край, Пермский муниципальный округ, с. Култаево  
Область площади земельного участка или части земельного участка, кв.м: 176  
Категория земель: земли населенных пунктов  
Кластерный номер земельного участка: 59:32:3250001:16631, 59:32:3250001:15236



| Объемный кадастровый номер точки границ | Координаты, м (МС-ЭП, лана 2) |            | Метод определения координат и Средняя квадратическая погрешность положения зафиксированной точки |
|---|-------------------------------|------------|--|
|   | X                             | Y          |  |
| 1                                       | 508874.51                     | 2211887.65 | Метод спутниковых геодезических измерений, 0.10  |
| 2                                       | 508871.40                     | 2211878.02 | Метод спутниковых геодезических измерений, 0.10  |
| 3                                       | 508870.91                     | 2211877.10 | Метод спутниковых геодезических измерений, 0.10  |
| 4                                       | 508870.56                     | 2211876.56 | Метод спутниковых геодезических измерений, 0.10  |
| 5                                       | 508856.11                     | 2211890.39 | Метод спутниковых геодезических измерений, 0.10  |
| 6                                       | 508856.34                     | 2211891.10 | Метод спутниковых геодезических измерений, 0.10  |
| 7                                       | 508856.65                     | 2211892.06 | Метод спутниковых геодезических измерений, 0.10  |
| 8                                       | 508859.55                     | 2211891.04 | Метод спутниковых геодезических измерений, 0.10  |
| 9                                       | 506899.95                     | 2211890.91 | Метод спутниковых геодезических измерений, 0.10  |
| 1                                       | 508874.51                     | 2211887.65 | Метод спутниковых геодезических измерений, 0.10  |

Условные обозначения:

- 1 — проектная граница публичного сервитута
- 2 — граница земельного участка ранее урегулиемого в ЕПРН
- граница кадастрового квартала
- граница муниципального образования
- граница объекта капитального строительства ранее урегулиемого в ЕПРН
- 59:32:3250001 — кадастровый номер квартала
- :16601 — кадастровый номер земельного участка (объекта капитального строительства) в кадастровом квартале
- местоположение проектируемого сооружения (газопровод-ввод в подземном исполнении)
- существующий газопровод